

UE7 - Santé Société Humanité - Santé Publique

Chapitre 1 :
Santé et population
Professeur Patrice FRANCOIS

Année universitaire 2011/2012

Université Joseph Fourier de Grenoble - Tous droits réservés.

Plan du cours

- Le concept de Santé
- Mesure de l'état de santé des populations
- La santé dans le monde
- La santé des Français
- Les enjeux de la Santé Publique

Le concept de santé

Antiquité

Asclépios (Esculape) dieu de la médecine
avait deux filles

- **Hygée** « Une jeune nymphe à l'oeil vif et riant, au teint frais et vermeil, à la taille légère, riche d'un embonpoint de chair, mais non chargé d'obésité, portant sur la main droite un coq et de l'autre un bâton entouré d'un serpent, emblème de la vigilance et de la prudence » *Encyclopédie du XIXe siècle*
 - représente la santé préservée et
 - symbolise la **médecine préventive**
- **Panacée** prescrivait des plantes médicinales
 - représente les soins
 - et symbolise la **médecine curative**



Le concept de santé

- «La Santé est un état de complet bien-être physique, mental et social, et ne consiste pas seulement en une absence de maladie ou d'infirmité».
 - *Préambule de la constitution de l'Organisation Mondiale de la Santé (OMS), 1946*
- En rupture avec la définition «biomédicale»
 - Santé = état inverse de la maladie
 - «La santé c'est la vie dans le silence des organes»
 - *R Leriche 1937*

Le Concept de Santé

- La définition de l'OMS est extensive
 - Priorisant l'approche subjective : le «complet bien-être», le bonheur
 - «L'aspect le plus important de la santé est : suis-je heureux ou pas heureux ? Si je ne suis pas heureux je tombe malade ». R Descartes
 - Impliquant l'ensemble de la société et son organisation (et pas seulement les structures de santé)

Le concept de santé

- La définition OMS correspond aux représentations de la santé dans la population
 - A la question : « associez vous santé et...? ».
 - Les français répondent : *(enquête CEDOC 1992)*

| | |
|-------------------------------------|--------|
| Prendre plaisir à la vie | 88,0 % |
| Faire ce que l'on veut | 79,5 % |
| Ne pas être malade | 63,4 % |
| Vivre vieux | 60,4 % |
| Ne pas souffrir | 56,5 % |
| Ne pas avoir à consulter un médecin | 39,7 % |

Mesure de l'état de santé de la population

- Objectifs
 - Connaitre les besoins, piloter les politiques sanitaires
 - Evaluer les intervention de santé, comparer les systèmes de santé
- 4 catégories d'indicateurs de santé
 - Indicateurs de mortalité
 - Enregistrement des décès et causes de décès
 - Indicateurs de morbidité
 - Prévalence et incidence des maladies
 - Ex : prévence et incidence du SIDA,
 - Indicateurs de facteurs de risque
 - Ex : consommation d'alcool, prévalence de l'obésité
 - Indicateurs d'offre de soins
 - Ex: nb de medecins, de lits d'hôpital /habitant

Principaux indicateurs de mortalité

- Taux de mortalité brut
 - Nb de décès sur une année/population totale
 - France 2005 : $525680 \text{ DC} / 60\,825\,000 = 8,6 \text{ ‰}$
- Taux de mortalité proportionnelle (par cause)
 - Nb de décès d'une cause/ Nb total de décès
- Taux de mortalité infantile
 - Nb de décès avant 1 an/ Nb d'enfants nés vivants
- Mortalité prématurée (et années de vie perdues)
 - Décès survenus avant l'âge de 65 ans
- Espérance de vie à la naissance (année n)
 - On applique à une génération fictive les taux de mortalité spécifique par tranche d'âge de l'année n et on calcule la durée de vie moyenne.

Causes de décès dans le monde

| Causes de DC en 2002 | % |
|---|-------------|
| Maladies de l'appareil circulatoire : <i>Cardiopathies ischémiques, accidents vasculaires cérébraux</i> | 29,3 |
| Maladies infectieuses : <i>SIDA, Entérites, tuberculose, paludisme</i> | 19,1 |
| Tumeurs malignes : <i>Poumons, voies aérodigestives sup</i> | 12,5 |
| Causes externes : <i>accidents de la circulation, suicides</i> | 9,1 |
| Maladies de l'appareil respiratoire : <i>BPCO</i> | 6,5 |
| Maladies de l'appareil digestif : <i>Cirrhose</i> | 3,5 |
| Troubles mentaux : <i>maladie d'Alzheimer</i> | 1,9 |
| <i>Autres causes : troubles nutritionnels, affections périnatales</i> | 18,1 |

Disparités entre pays

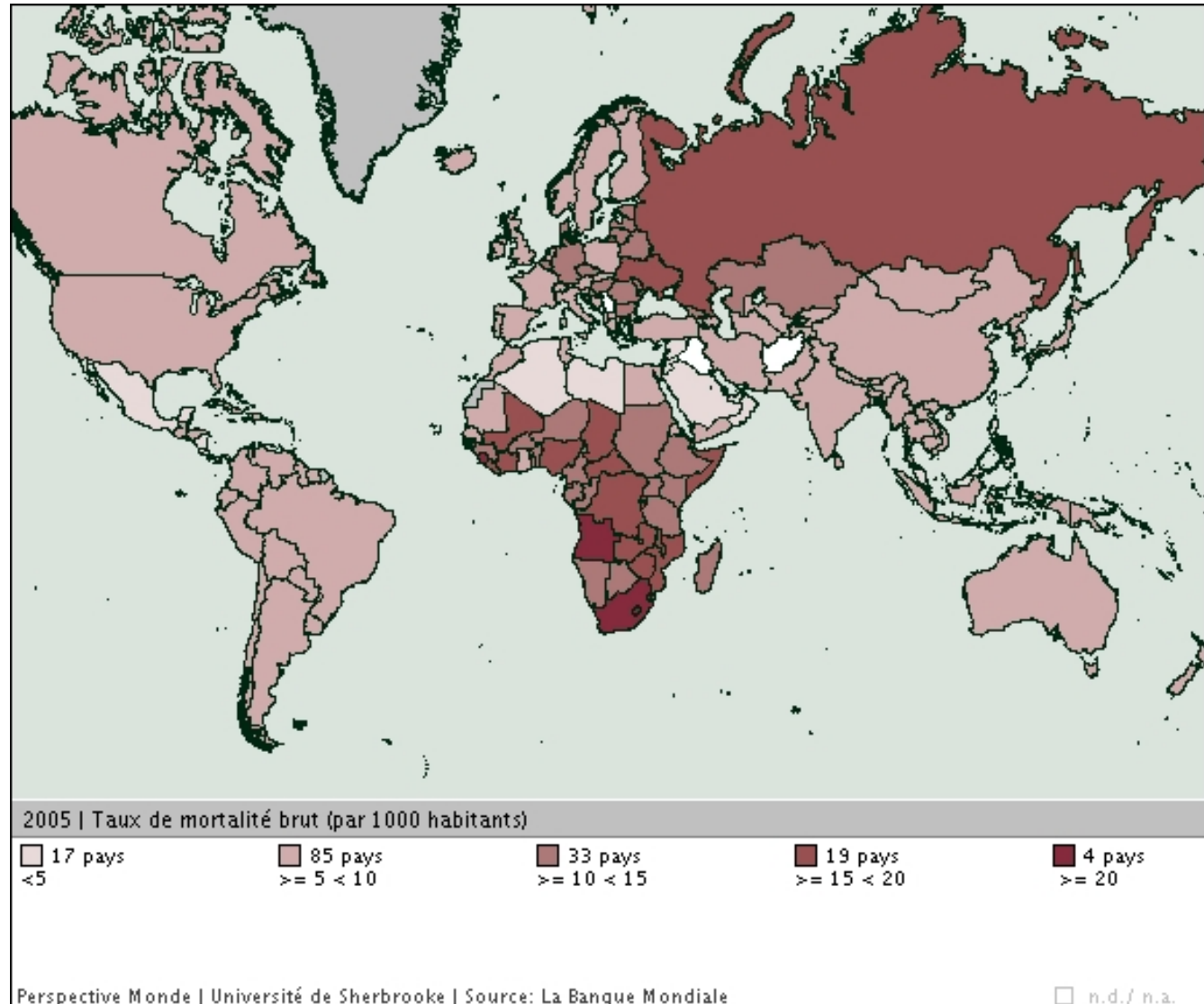
Mortalité brute

Espérance de
vie à la
naissance
(2007, INSEE)

Afrique noire
= 50 ans

Asie
= 68 ans

Europe (continent)
= 75 ans

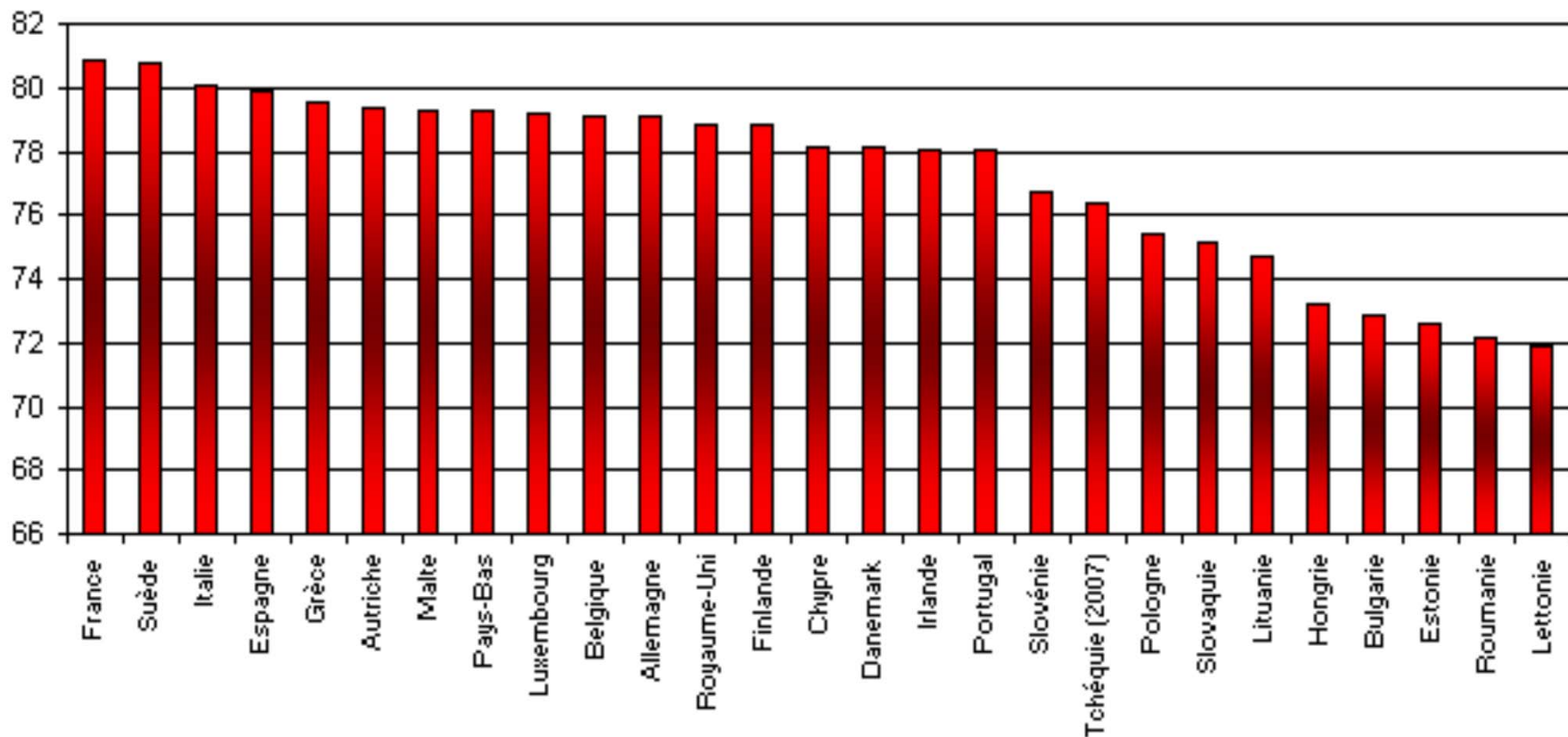


Santé des Français

Espérance de vie à la naissance = 80,8 ans,

– Hommes = 77,1 ans ; Femmes = 84 ans

– La plus élevée d'Europe (UE) (moyenne = 78,6)



Santé des Français

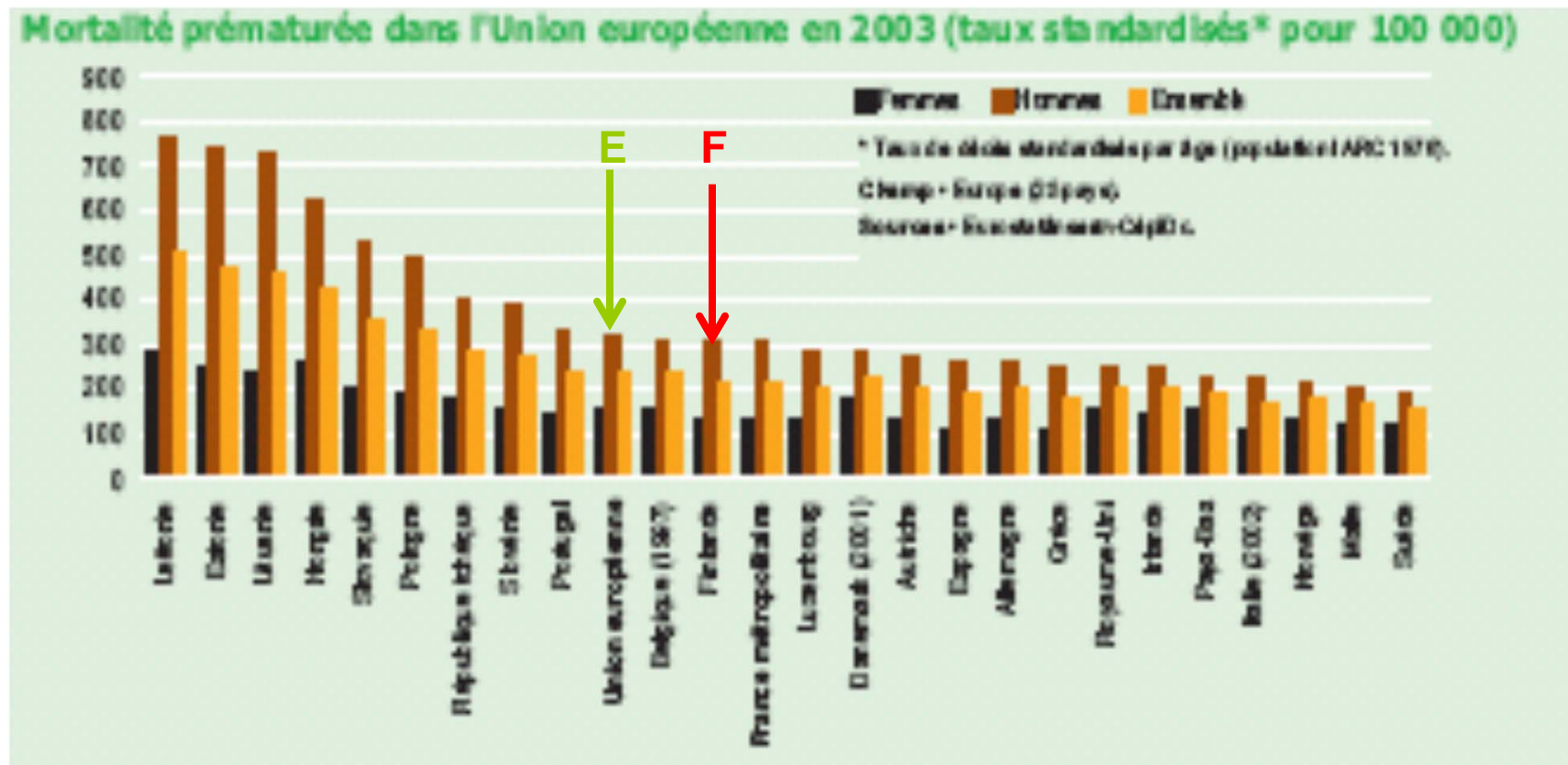
- De bons indicateurs de santé (en 2006)
 - Taux brut de mortalité = 8,4/1000
 - Un des plus faibles d'Europe (UE) (moyenne = 9,6)
 - Taux de mortalité infantile = 3,6 /1000
 - Un des plus bas d'Europe (UE) (moyenne = 4,7)
- «Le meilleur système de soins du monde»
(classement OMS, 2000)

Santé des Français

| Causes de DC en 2005 (%) | Total | Femmes | Hommes |
|-------------------------------------|--------------|-------------|-------------|
| Tumeurs | 29,5 | 24,6 | 34,0 |
| Maladies de l'appareil circulatoire | 28,4 | 31,1 | 25,9 |
| Causes externes (traumatismes) | 7,2 | 5,9 | 8,4 |
| Maladies de l'appareil respiratoire | 6,6 | 6,6 | 6,7 |
| Maladies de l'appareil digestif | 4,4 | 4,2 | 4,6 |
| Troubles mentaux | 3,2 | 3,8 | 2,7 |
| Maladies infectieuses | 1,9 | 1,9 | 1,8 |
| <i>Autres causes</i> | 18,8 | 21,9 | 15,9 |

Paradoxe français

- Une forte mortalité prématurée



- Dont 30% « évitable » liée à comportements à risque

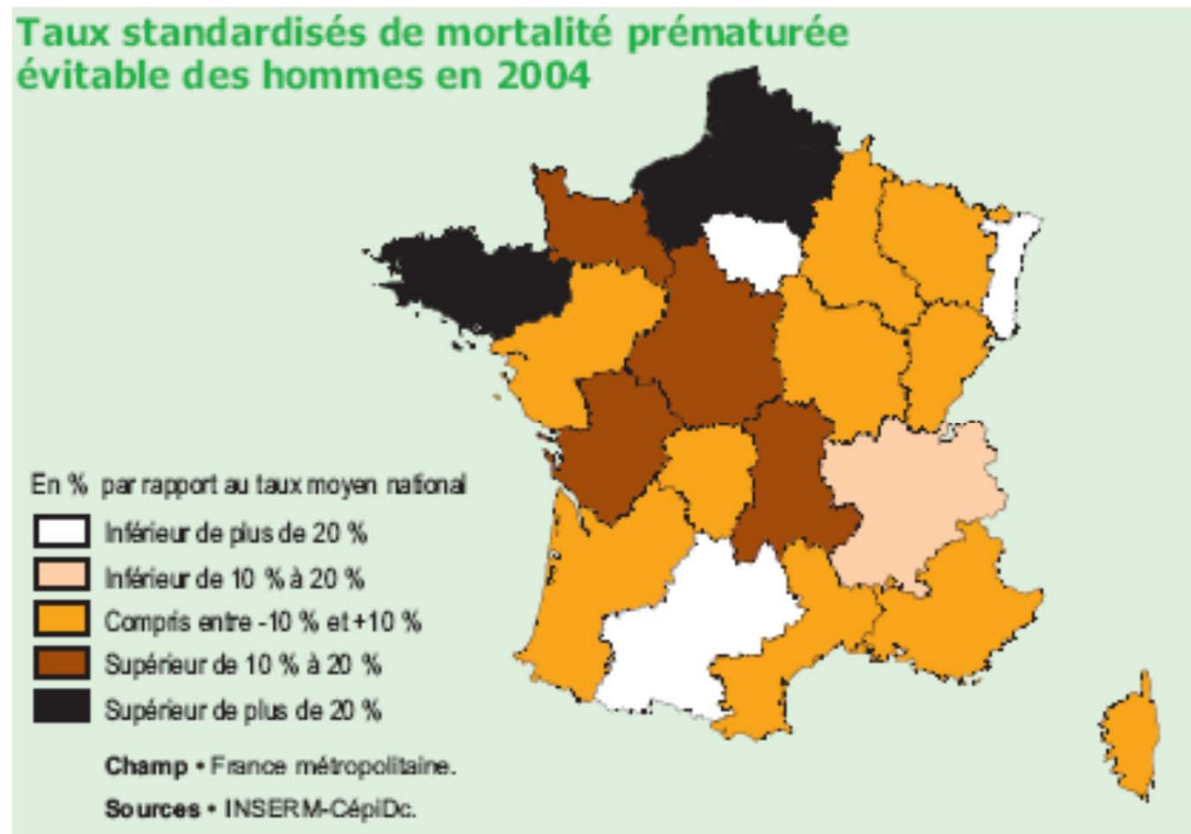
Des disparités

- Selon le sexe
 - Surmortalité masculine, surtout mortalité prématurée (x2,2) : cancers liés au tabac et à l'alcool (poumon, VADS); accidents
- Selon le niveau socio-économique
 - Gradient de mortalité selon catégorie professionnelle et niveau d'étude (exposition aux facteurs d'environnement, comportements socioculturels).
 - Obstacles financiers pour certains soins peu couverts par l'AM (dentaires, optiques)

Des disparités

- Selon les territoires

- Gradient de mortalité Nord-Sud, surtout marqué pour les hommes de moins de 65 ans
- Différence d'espérance de vie de 10 ans entre zones du nord et du Sud



Enjeux de santé publique

- Les comportements à risque (addictions)
 - Alcoolisme : cancers, cirrhose, accidents, troubles mentaux).
 - La France reste un des pays d'Europe les plus consommateurs d'alcool (12,9 l/an/habitant)
 - Tabagisme : cancers (poumons, VADS, vessie), maladies respiratoires (BPCO), maladies cardiovasculaires.
 - Diminution chez les hommes (30% de fumeurs) mais augmentation chez les femmes (23%)

Enjeux de santé publique

- **Excès de poids et obésité**
 - Lié à alimentation déséquilibrée et la sédentarité
 - Augmente dans tous les pays industrialisés :
 - France 30% des H et 23% des F sont en surpoids, milieux les plus modestes
 - Maladies cardiovasculaires, diabète
- **Environnement**
 - Pollution atmosphérique (automobile, industrie)
 - Maladies respiratoires (Asthme, bronchites)
- **Conditions de travail**
 - Accidents ; expositions à cancérigènes ou toxiques (amiante, charbon, solvants, peintures etc...); contraintes articulaires

Enjeux de santé publique

- Accidents de la circulation, (mortalité prématurée), accidents domestiques (enfants)
- Maladies sexuellement transmissibles (VIH)
- Iatrogénie
- Augmentation des maladies chroniques
 - Diabète
 - Cancers (augmentation de la survie)
 - Handicap secondaire à AVC
 - Asthme, Insuffisance rénale chronique

Conclusion

- Le niveau de santé des français progresse
 - Du fait d'amélioration des conditions de vie et de l'hygiène publique
 - Du fait des progrès de la médecine curative et préventive
- Les progrès futurs passent par
 - La réduction des comportements à risque, chaque individu devrait préserver sa santé
 - La maîtrise de l'environnement
 - Le développement de la prévention

Mentions légales

L'ensemble de cette œuvre relève des législations française et internationale sur le droit d'auteur et la propriété intellectuelle, littéraire et artistique ou toute autre loi applicable.

Tous les droits de reproduction, adaptation, transformation, transcription ou traduction de tout ou partie sont réservés pour les textes ainsi que pour l'ensemble des documents iconographiques, photographiques, vidéos et sonores.

Cette œuvre est interdite à la vente ou à la location. Sa diffusion, duplication, mise à disposition du public (sous quelque forme ou support que ce soit), mise en réseau, partielles ou totales, sont strictement réservées à l'université Joseph Fourier (UJF) Grenoble 1 et ses affiliés.

L'utilisation de ce document est strictement réservée à l'usage privé des étudiants inscrits à l'Université Joseph Fourier (UJF) Grenoble 1, et non destinée à une utilisation collective, gratuite ou payante.